

Fig. 36.—Continuación del mismo hundimiento, de la fotografía anterior, antes de atravesar el "Puente Grande" y donde el río vuelve hacia el W.



Fig. 37.—Efecto del hundimiento mencionado sobre el "Puente Grande"



Fig. 38.—Aspecto del hundimiento, visto de frente, en su desnivel máximo

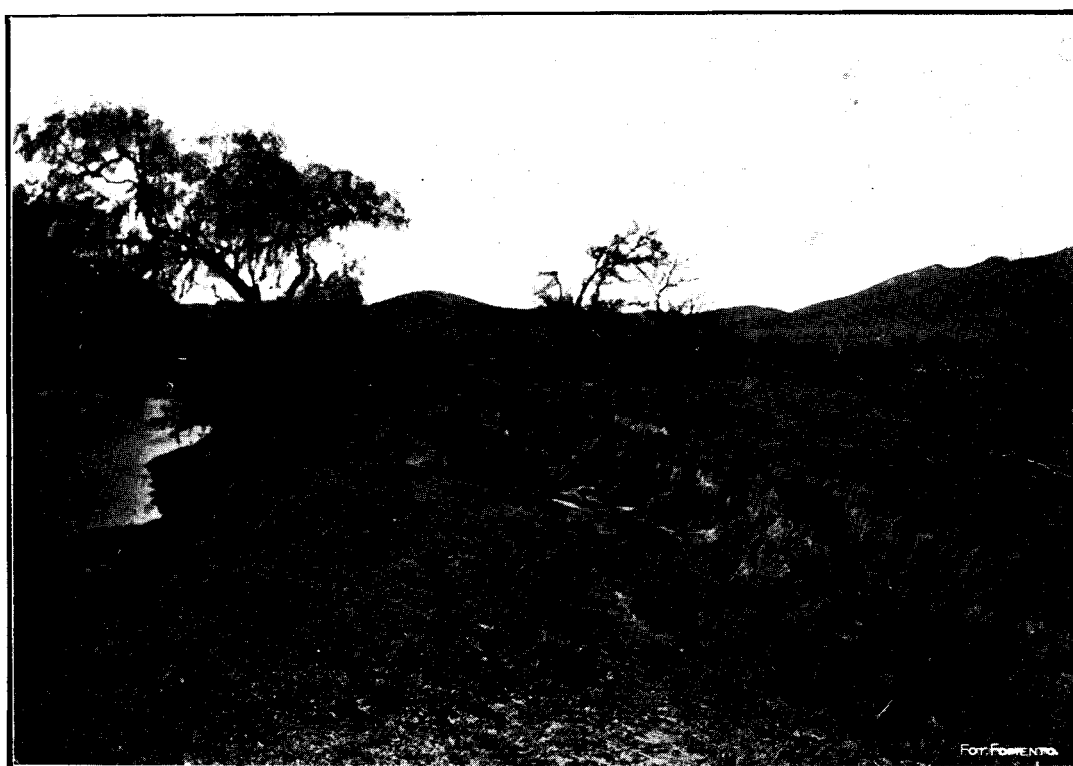


Fig. 39.—Continuación del hundimiento, cuando el curso del río ha tomado la dirección E.-W., en la margen derecha

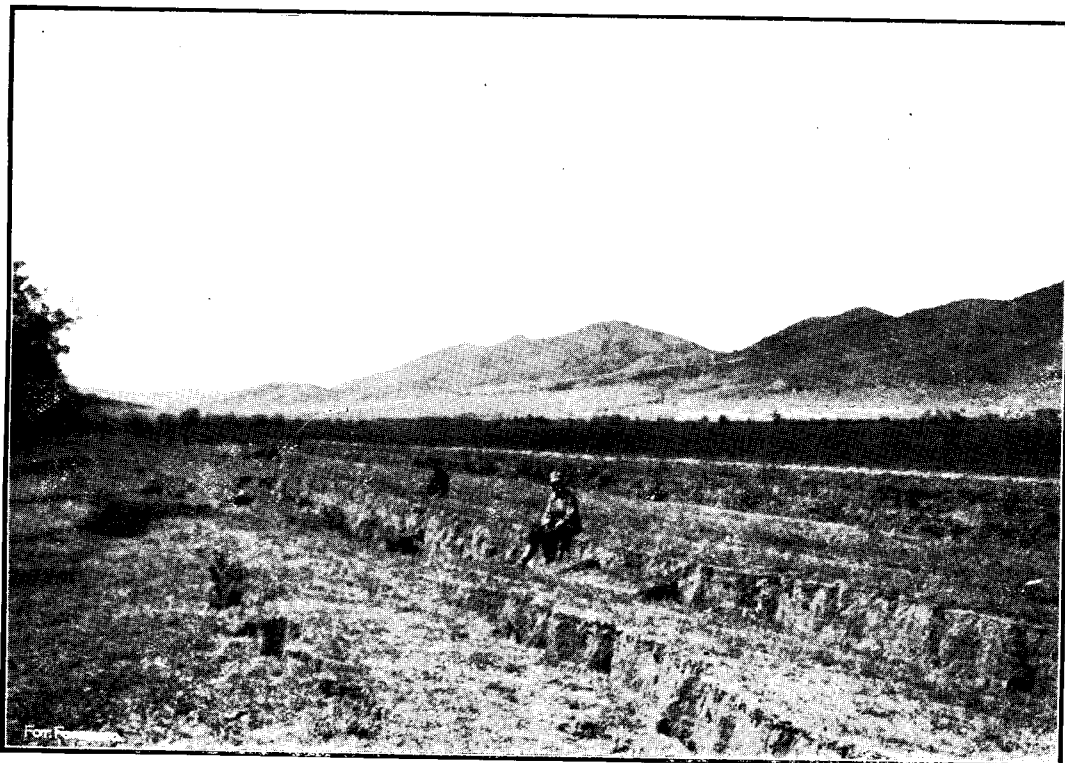


Fig. 40.—Terrazas escalonadas producidas paralelamente al curso del río, de E. a W. por el hundimiento de la margen derecha

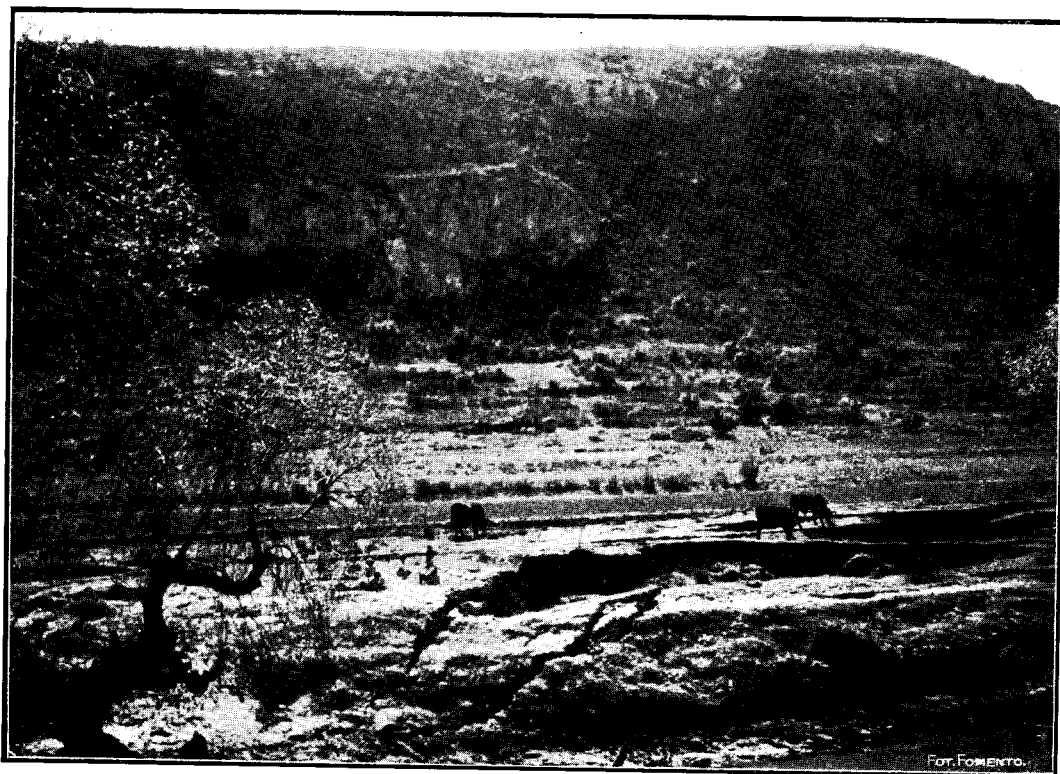


Fig. 41.—Agrietamientos y hundimientos en la margen izquierda del mismo río, al pie y paralelamente a los acantilados del cerro de "El Batán."



Fig. 42.—Agrietamiento y hundimiento con derrumbe parcial de los bordes, producidos entre el borde del camino y la margen derecha del mismo río.

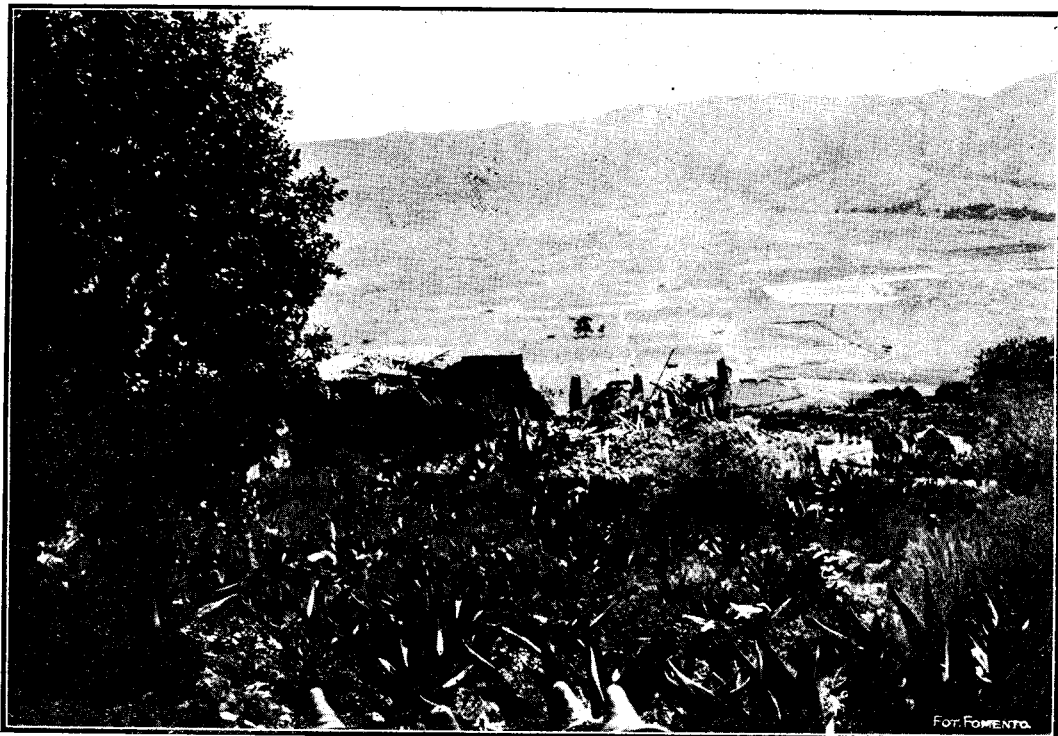


Fig. 43.—Aspecto del núcleo del pueblo de Santa María Tixmadeje, destruido por el temblor, y atrio de la iglesia donde se encuentra el bloque que cayó de los acantilados del mismo cerro.

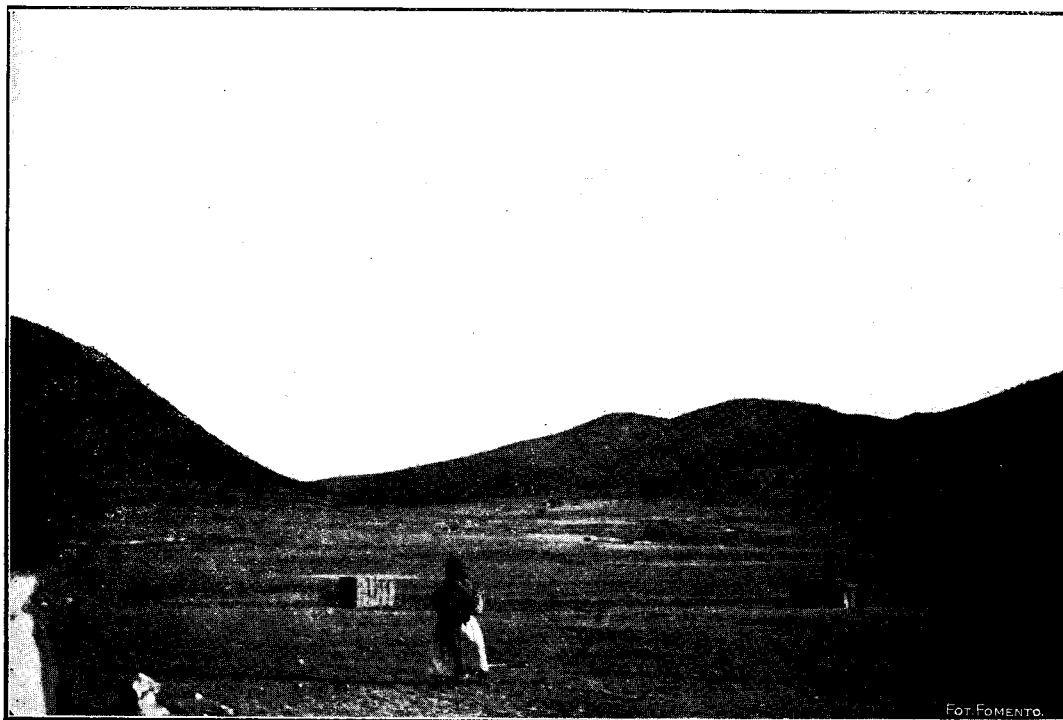


Fig. 44.—Derrumbes en las cimas de las montañas producidos por el temblor. "Derrumbaderos" en las cimas de los cerros de "El Aguaje" y el "Yeso," vistos desde la estación de Manto, F. C. N. de M.



Fig. 45.—Gran bloque de andesita que cayó del cerro de Baixte, junto al camino de "Puente" al "Oro," a consecuencia del temblor, ocasionando pequeños agrietamientos en el suelo.

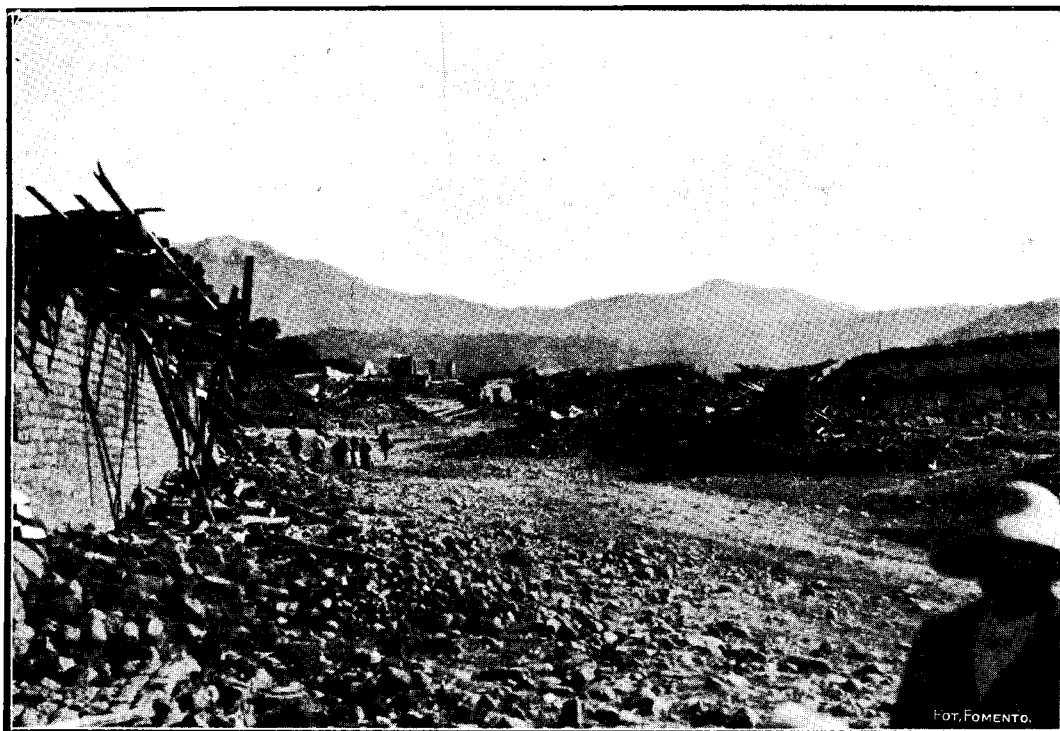


Fig. 46.—Entrada a la población de Acambay, por el camino de Manto. Dirección de la calle N-30-E. En el centro de la fotografía aparecen los restos de la iglesia.



Fig. 47.—Estado en que quedó la calle del 5 de Mayo, orientada N-S., Acambay

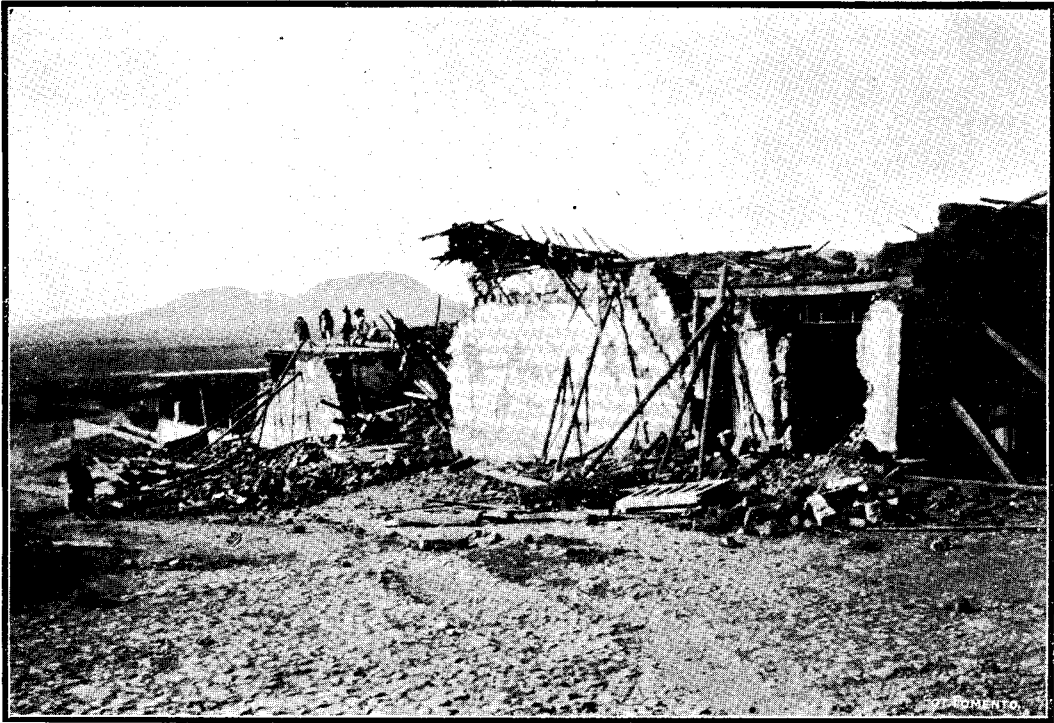


Fig. 48.—Esquina S.-W. de la plaza de Acambay. Conservación de muros que ven al E. y restos de tapancos. Muro Norte fuertemente desplomado hacia ese rumbo.



Fig. 49.—Calle Morelos, de Acambay, orientada de E. a W., obstruída por los escombros



Fig. 50.—Aspecto de la calle situada en el costado Sur del atrio de la iglesia, orientada de E. a W. Destrucciones al N. de los portales de cantería.

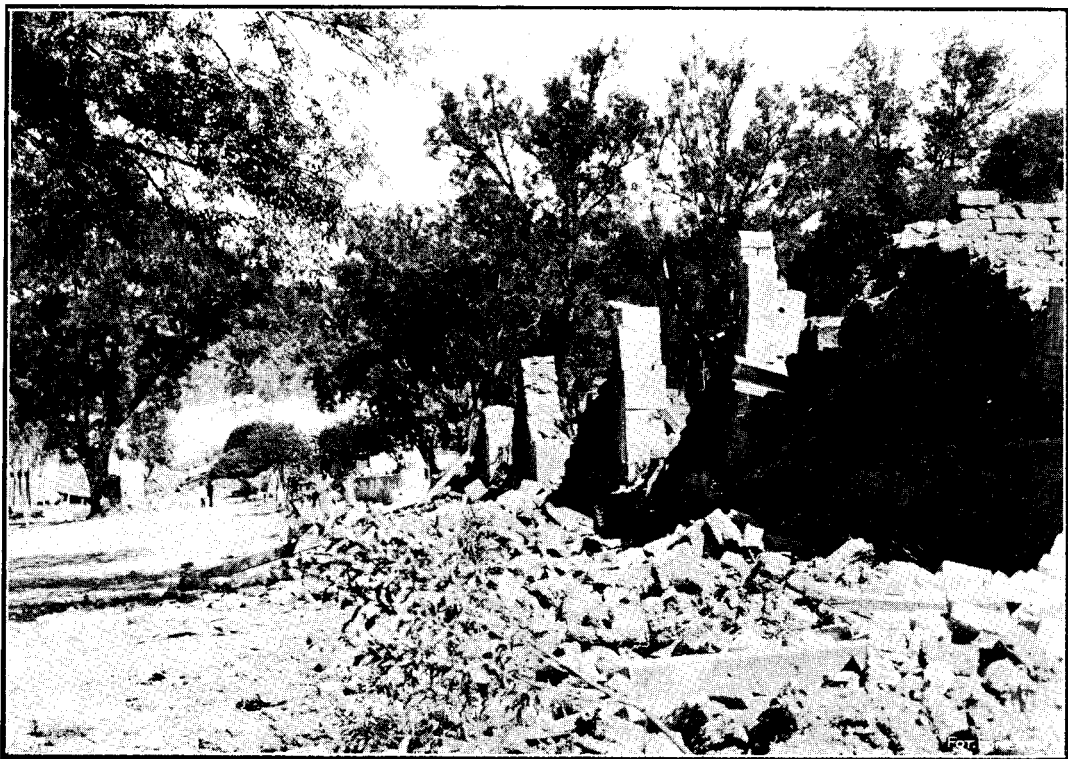


Fig. 51.—Destrucción de la fachada que ve al W. del colegio de Niñas. Conservación de las jambas que ven al S. y derrumbe completo de las que dan al N.

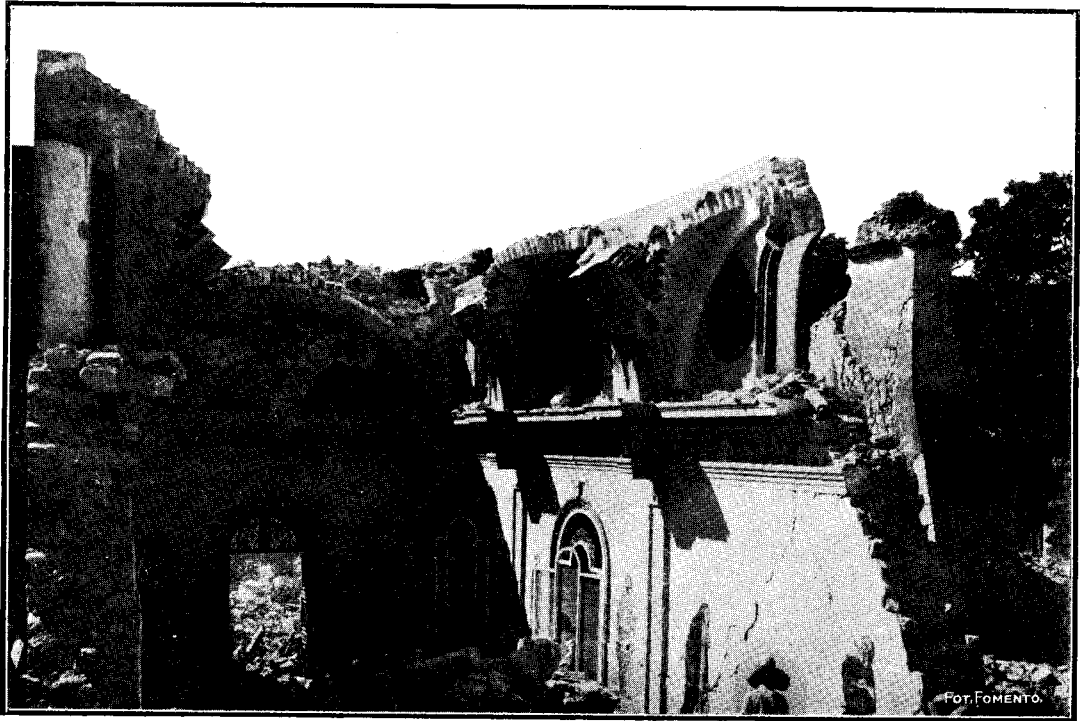


Fig. 52.—Restos de la capilla del Sagrado Corazón, en Acambay, recién construida, junto a la iglesia del mismo pueblo. Conservación de los muros, apañados N.-S., que soportaban la bóveda, y del muro meridional. A la derecha se ven los restos de la torre.



Fig. 53.—Ruinas de la iglesia de Acambay; conservación de los muros también apañados N.-S. y del costado meridional. El lado Norte y una parte del lado oriental cayeron en una sola pieza hacia el Norte.

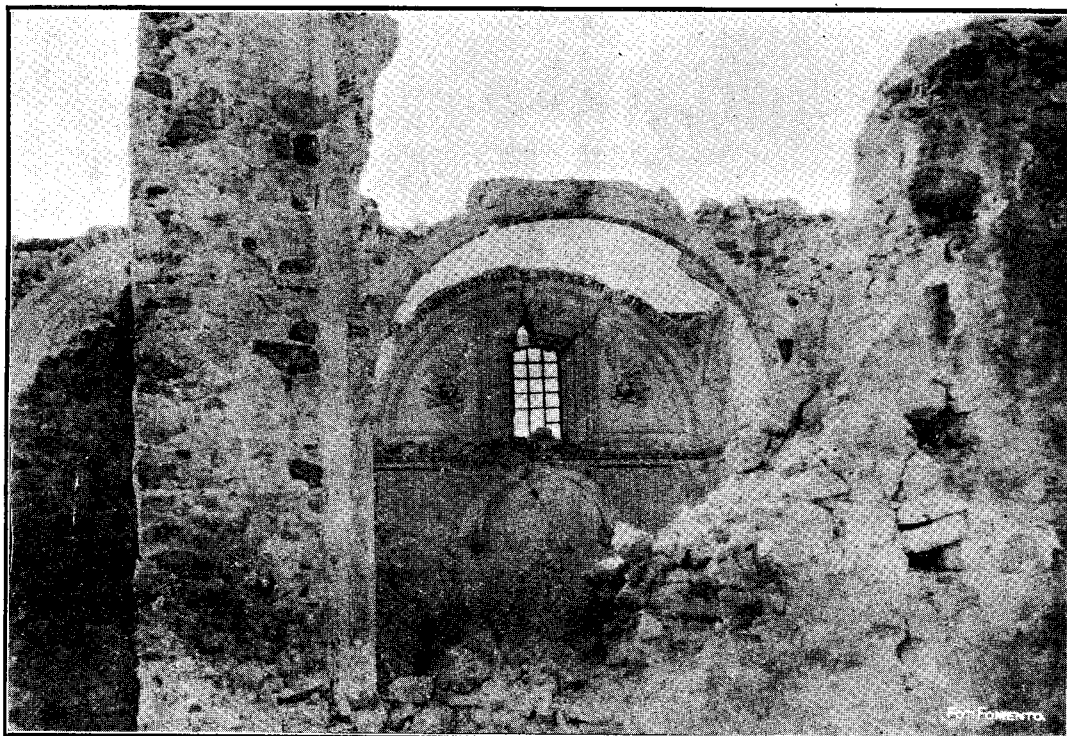


Fig. 54.—Conservación de un arco de la iglesia de Acambay, apoyado sobre muros apañados N-S. Esta fotografía da idea también del espesor de estos muros.

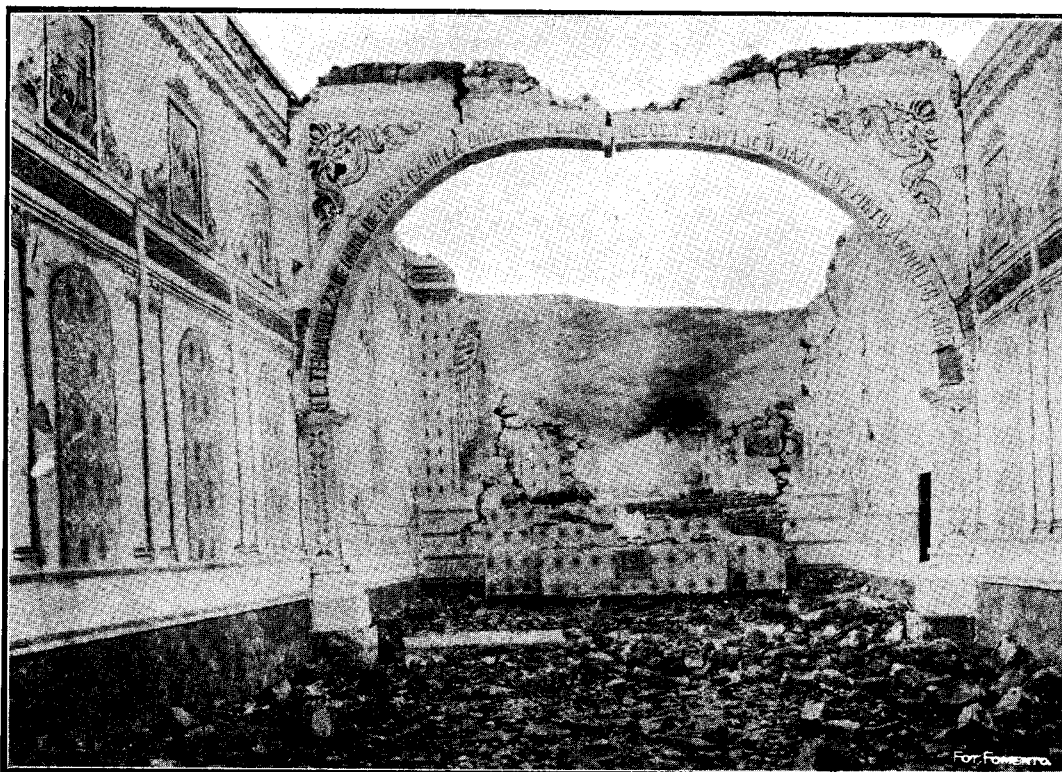


Fig. 55.—Igual conservación de otro arco en la misma situación y sobre muros, también orientados N-S.; el altar y el muro Norte cayeron hacia ese rumbo. Capilla de San Antonio Detiñá.

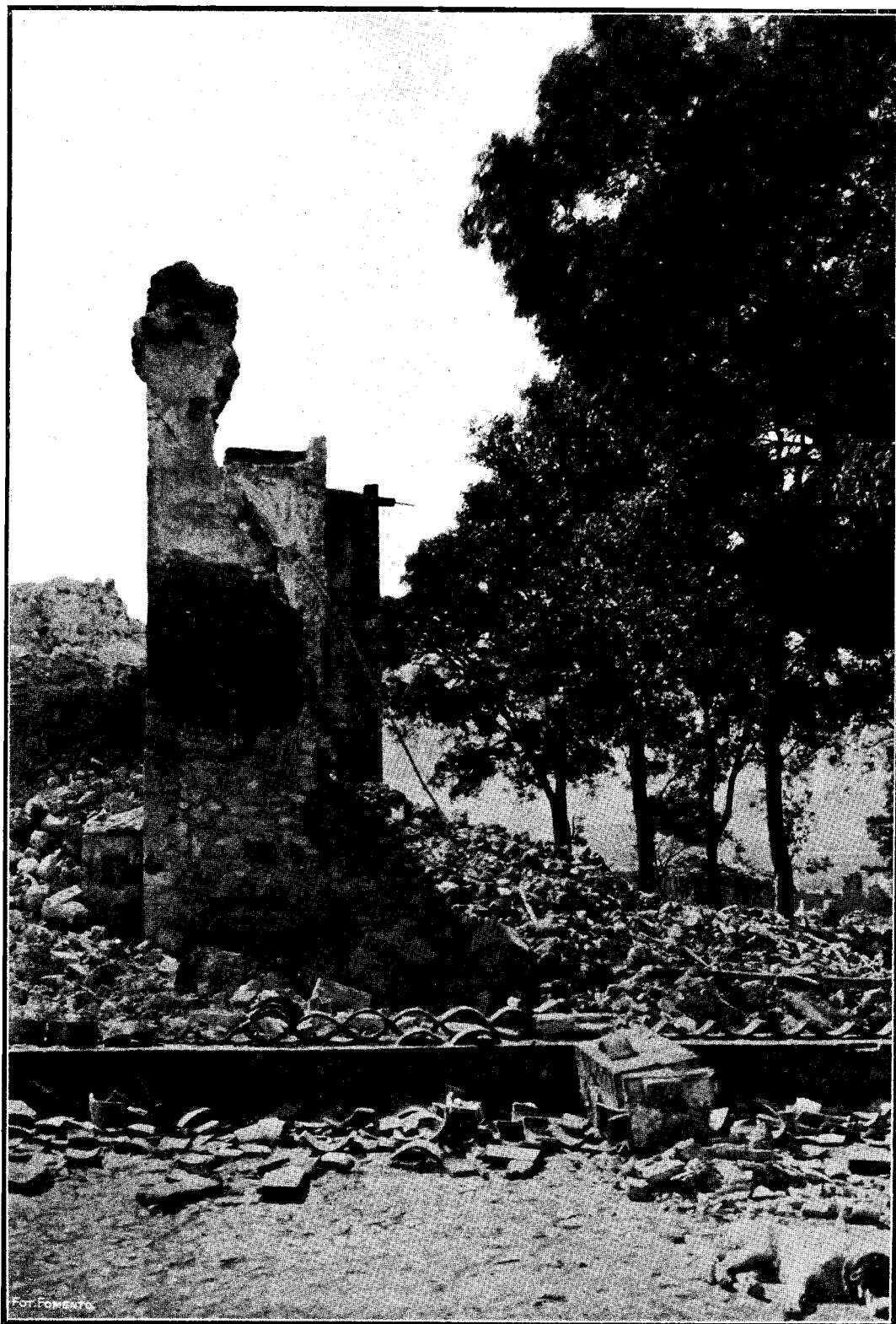


Fig. 56.—Restos de la torre de la iglesia de Acambay, caída hacia el N-50°-W. En esta fotografía aparece un cincho de hierro, doblado por la caída de la fachada hacia el W. Este cincho fué colocado para cerrar las cuarteaduras que aparecieron hace algunos años.

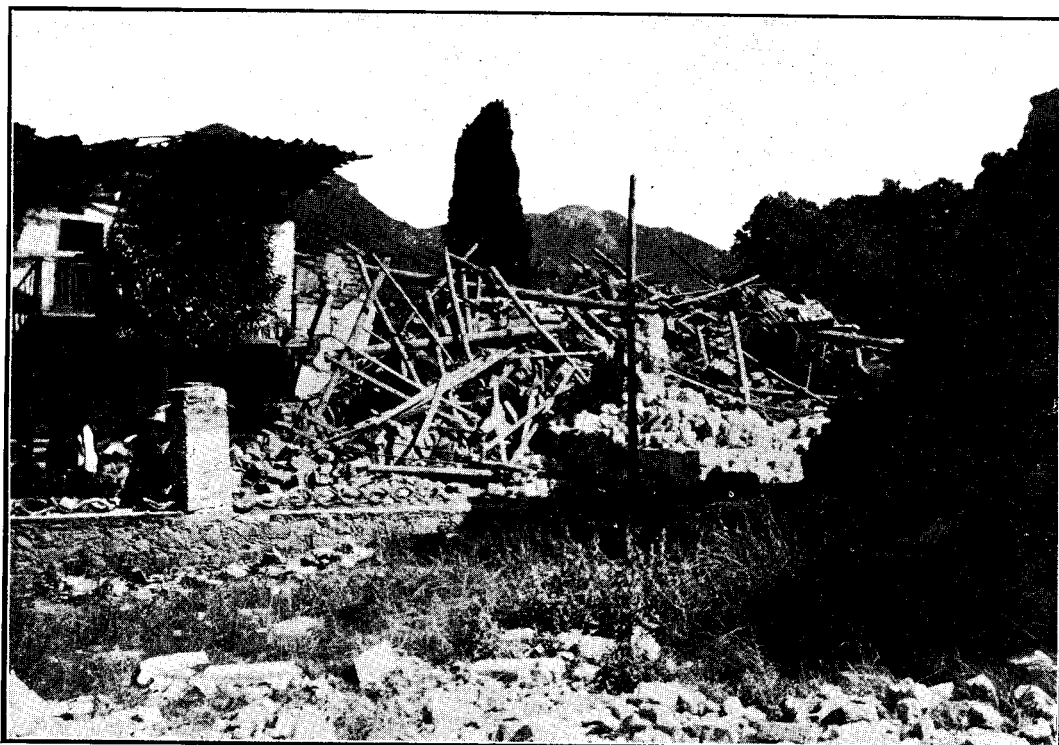


Fig. 57.—Destrucción completa de una casa por la caída de un solo golpe de la parte Norte de la capilla hacia ese rumbo. La casa contigua, a pesar de que quedó en mal estado, se conservó de pie.

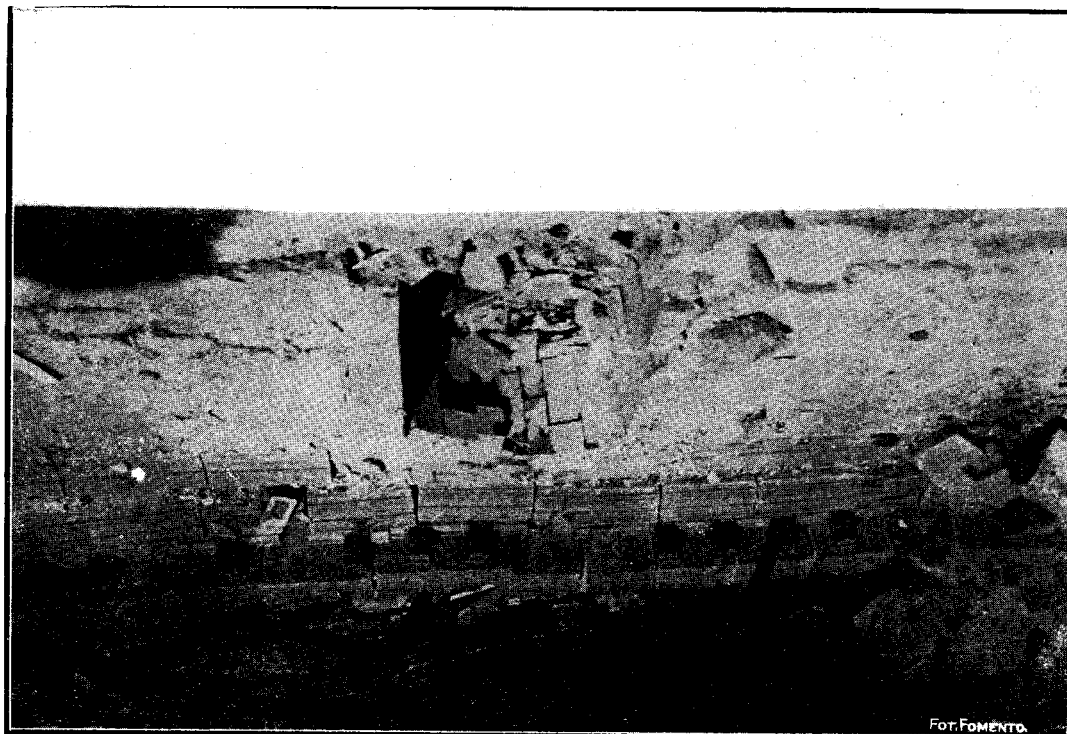


Fig. 58.—El muro Norte de la capilla del Sagrado Corazón, en su posición horizontal. La conservación del orden de sus partes que tenían antes, indica que cayó en una sola pieza hacia el Norte.

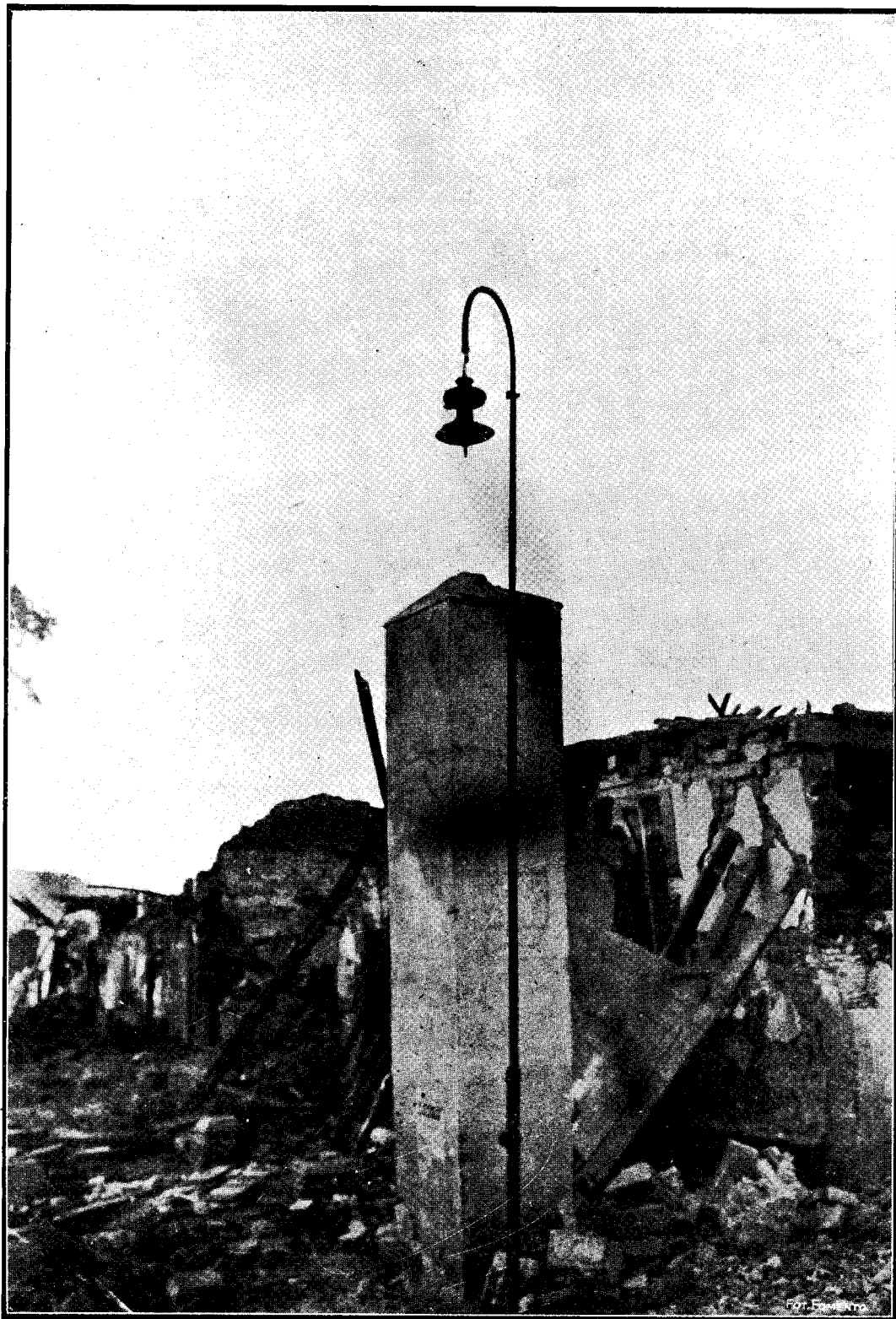


Fig. 59.—Lámpara del alumbrado público de Acambay, cuya bombilla se rompió con el temblor al chocar contra el soporte; el cable que la sostiene quedó fuera de la garganta de la carretilla. Orientación del poste con relación a la lámpara: N.-35°-W.



Fig. 60.—Calle de Cuauhtémoc, de Acambay, orientada de E. a W.; fachadas de la acera que ve al Norte, caídas hacia ese rumbo. Destrucción completa hacia ese rumbo.



Fig. 61.—Casa de la esquina de las calles de Cuauhtémoc y 5 de Mayo. Se ve la caída del muro hacia el Norte y la dirección general de las cuarteaduras en los muros apañados de Norte a Sur.



Fig. 62.—Fachada que ve al S. de una casa de la calle de Colón, en Acambay. Conservación del portal; inflexión del pretil del tapanco hacia el N. y dislocamiento de la columna de la izquierda abajo de la inflexión.



Fig. 63.—Casa contigua a la anterior, que muestra un grado mayor de destrucción del tapanco hacia el mismo rumbo. En ambas fotografías se han conservado los portales.



Fig. 64.—Esquina N.-W. de un corredor interior de una casa de Acambay. Dislocamiento del capitel hacia el N.-W.; conservación de los corredores que ven hacia los cuatro rumbos.

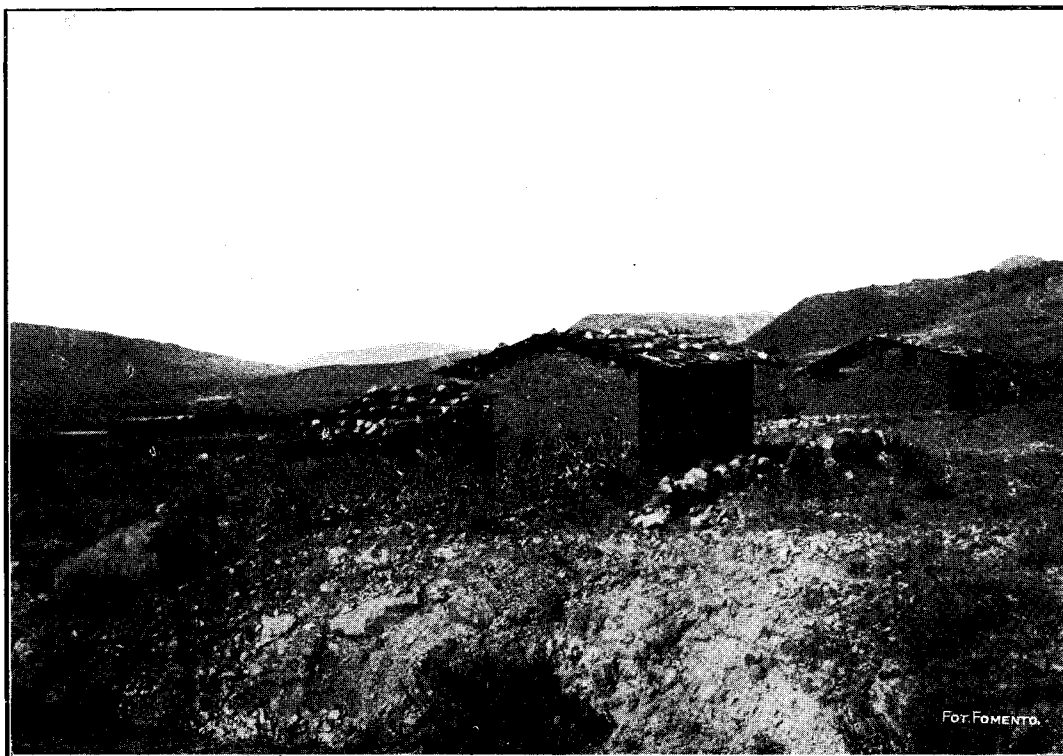


Fig. 65.—Casitas de adobe del barrio Yonteje, de Acambay, que no sufrieron con el temblor

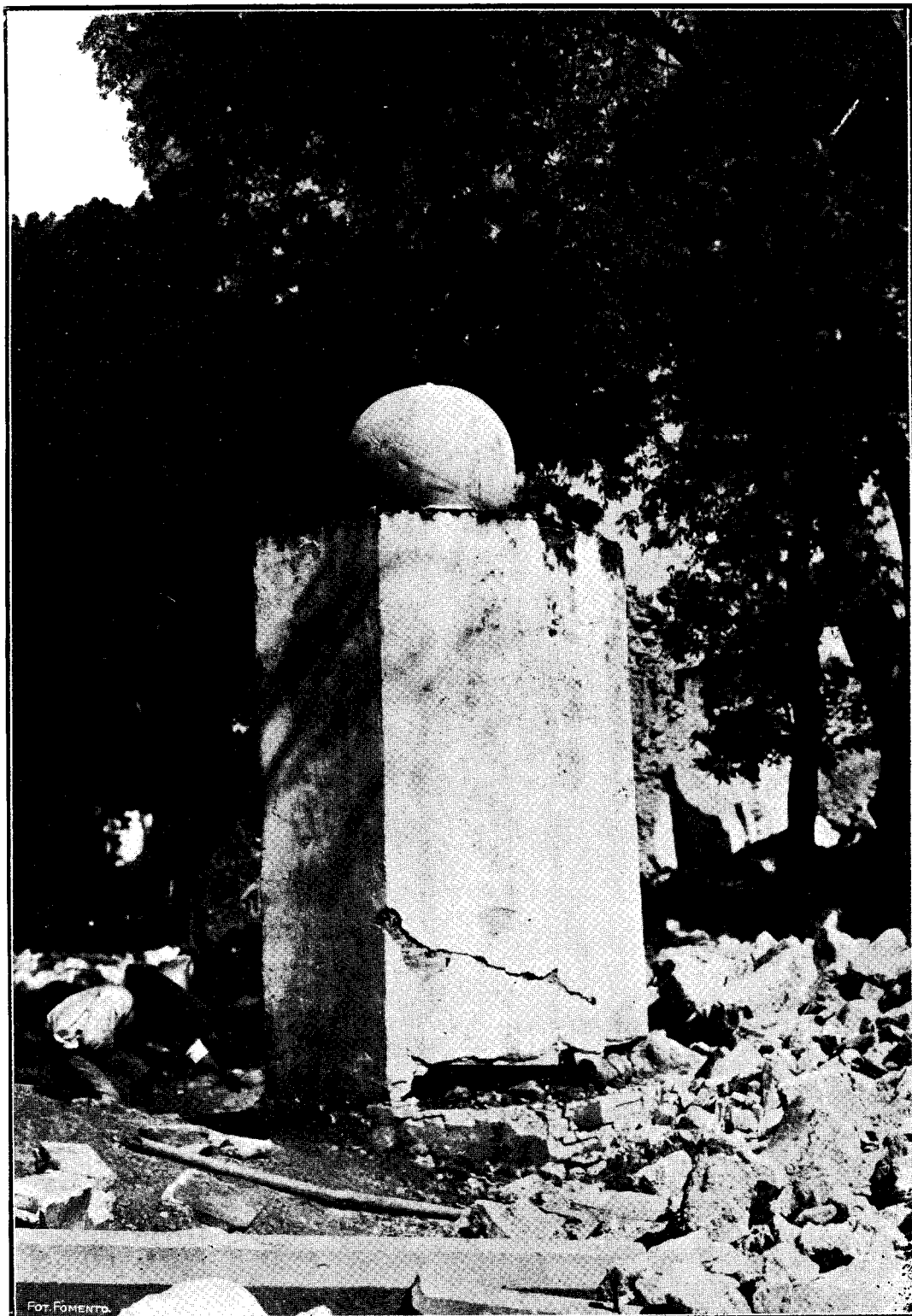


Fig. 66.—Pedestal de la cruz de "La Misión," en el atrio de Acambay, fracturado en su parte baja; la superior aparentemente giró hacia el N.-W.

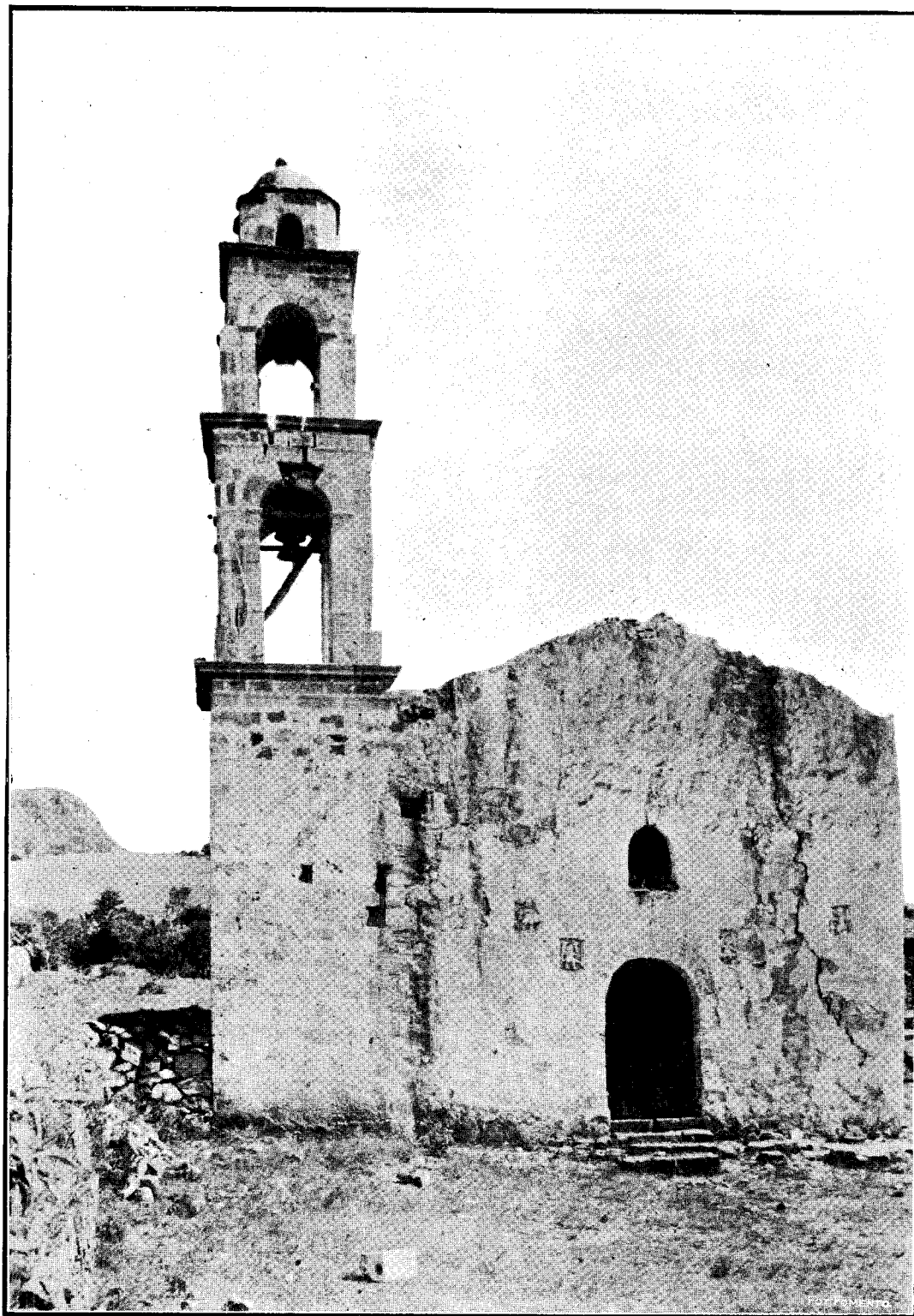


Fig. 67.—Fachada de la iglesia de Dongú; torre desplomada hacia el Norte.
Aflojamiento de los arcos que ven al Poniente



Fig. 68.—Arco de entrada que ve al Poniente, en la capilla de Santa María Tixmadeje. Fractura de la base de la jamba del Norte.